

Curso de Treinamento em Agricultura de Precisão

Estruturação de Website

- Apresentação de Serviços de AP –

1. Introdução:

Vários usuários do Sistema Campeiro são profissionais prestadores de serviços de AP para produtores rurais, e entre suas preocupações além de prestar um serviço de excelente qualidade e de alto nível de responsabilidade, encontra-se a forma de como apresentar para o seu cliente, o resultado do trabalho contratado, pois esta forma de apresentação é considerada no processo de avaliação que o produtor fará sobre o serviço prestado.

Assim por vezes, um trabalho cuja apresentação deixe a desejar, mesmo que tenha sido realizado pelo profissional com eficácia e de forma correta, por certo estará comprometendo a sua credibilidade.

Diversas são as formas da apresentação dos serviços de AP, com mapas coloridos, relatórios dos processos e das análises de interpretação de dados e das recomendações de procedimentos. Tudo isso de modo impresso e com cópias digitais deste material.

E o que o produtor rural, contratante do serviço faz com esse material? .

A resposta a este questionamento é óbvia, pois com certeza, se ele contratou o serviço de AP, por certo tinha um determinado objetivo que será executado a partir do recebimento do trabalho. Assim pode se entender que esses mapas e relatórios serão manuseados não somente pelo produtor, mas também por outros profissionais da assistência técnica e também por vezes concorrentes ao prestador do serviço, que emitirão conceitos, pareceres e laudos técnicos com base no serviço realizado. Deste modo, uma apresentação técnica de resultados, que seja questionável por estes elementos, poderá levar ao produtor rural o descrédito não somente com relação ao profissional, mas também em relação a própria Agricultura de Precisão.

Como contraponto ao exposto acima, surge sempre a seguinte questão:

Um serviço de AP com excelente apresentação com mapas e relatórios impressos em papéis de alta qualidade podem esconder imperfeições técnicas e mesmo serem o produto de avaliações equivocadas por parte do prestador de serviço de AP. O que de fato é uma verdade, e nesse sentido o profissional tem que ter a ciência de sua responsabilidade na execução de tais trabalhos, pois também, por certo esses serão analisados por outros profissionais da área.

Um serviço de AP tem que ser conduzido por profissional com conhecimento da área, realizado com responsabilidade e correção e cujos resultados apresentados ao cliente, sejam fidedignos e correspondam a realidade, e cuja forma de apresentação não suscite dúvidas e nem questionamentos sobre sua eficiência e conteúdo por quem quer que seja.

Normalmente, as peças de um serviço de AP, que devem ser entregues ao contratante são: mapas diversos; relatórios de interpretações e recomendações; análises laboratoriais; fotografias; arquivos digitais entre outros, mostrando essas peças a sua relação entre si no relatório final de apresentação do serviço.

Com o objetivo de incrementar a apresentação de um trabalho, o Sistema de AP do Campeiro, apresenta uma rotina, que é a estruturação de uma apresentação de resultados de forma digital, que é entregue ao cliente em CD/DVD, ou disponibilizada no site da empresa prestadora do serviço.

Esta rotina consiste na estruturação de Websites, que podem ser personalizados, seja pelo produtor ou pelo prestador do serviço.

2. Rotina de Estruturação de Website - Apresentação

A informática aplicada a agricultura tem papel fundamental no processo de modernização do setor agrícola frente a globalização da economia. Os aplicativos computacionais agropecuários, por sua vez, são um exemplo de como a tecnologia da informação pode contribuir para a melhoria da qualidade e o aumento da produtividade na agricultura.

Estes sistemas computacionais são desenvolvidos com o objetivo facilitar a gerência de sistemas produtivos, bem como para agilizar o processo decisório, permitindo um melhor planejamento das atividades agrícolas.

Pesquisas mostram que o produtor rural está procurando manter-se informado e disposto a utilizar novas metodologias e técnicas. Esta tendência está presente nos pequenos produtores, nas empresas rurais, cooperativas e associações, que procuram incorporar a informática, inclusive a Internet, nas suas operações diárias a fim de aumentar a produtividade e minimizar os custos.

Neste tópico será apresentado a rotina computacional denominada *Estruturação de Websites de Apresentação*, incorporada ao módulo Agricultura de Precisão do Sistema CR-Campeiro 7, sendo que esta rotina permite apresentar as informações geradas no Sistema a partir dos dados de serviços de AP, através da geração dinâmica de *Websites* que possibilitam a consulta destes dados através da Internet ou em CD/DVD criados pelo próprio usuário do Sistema. Esta rotina foi desenvolvida no programa de modo a fornecer aos produtores e prestadores de serviços de AP, ferramentas de gestão para a obtenção rápida e confiável de informações sobre seu processo produtivo.

Através dela o usuário poderá vincular a diferentes *link*, todas informações geradas no Sistema, tais como Projetos de Agricultura de Precisão, Amostras de Solo, Mapas de Fertilidade, Mapas de Produtividade, Mapas de Aplicação, Fotografias e Imagens, etc. A facilidade de acesso aos dados e a rapidez com que estes são disponibilizados ao produtor justifica o emprego desta tecnologia na produção automatizada de informações. Os produtores e técnicos do setor devem utilizar tal tecnologia a fim de melhorar seus resultados operacionais, através de um planejamento mais eficiente, do uso dos recursos disponíveis e do acesso à informação mais correta e consistente, sobretudo com um padrão

de aplicativo com interface simples e complexidade de operação baixa, como o Sistema CR-Campeiro 7.

A figura 01 apresenta a página inicial do website (default.htm), que é estruturada dinamicamente pelo programa:



Figura 01. Página inicial do Website. (default.htm)

Na sua formatação básica, esta página consiste em um frame superior, onde consta identificação através de nomes e logos (os quais podem ser personalizados pelo usuário do programa. Em tópico posterior será demonstrado esse procedimento).

Logo abaixo da Identificação, há uma barra de *links*, que permitem a abertura das páginas de resultados que são vinculadas no website.

O segundo frame, onde na figura 01 são identificados os dados do conteúdo do Website – Título, Local, Data etc, é o repositório onde são abertas as páginas htm abertas pelos *links*.

As figuras 02 e 03 mostram com detalhes os frames descritos acima:



Figura 02. Frame superior da página Default.htm

3. *Links* para páginas vinculadas



Figura 03. Frame de Apresentação das páginas htm vinculadas

3. Como estruturar um Website de Apresentação

É uma forma de apresentação em páginas web, de mapas e relatórios gerados nas diversas funções do sistema.

Em várias telas de exibição de relatórios e mapas no sistema de AP, existe uma opção de salva-los como arquivos *.html, que são páginas web acessadas por um navegador de Internet.

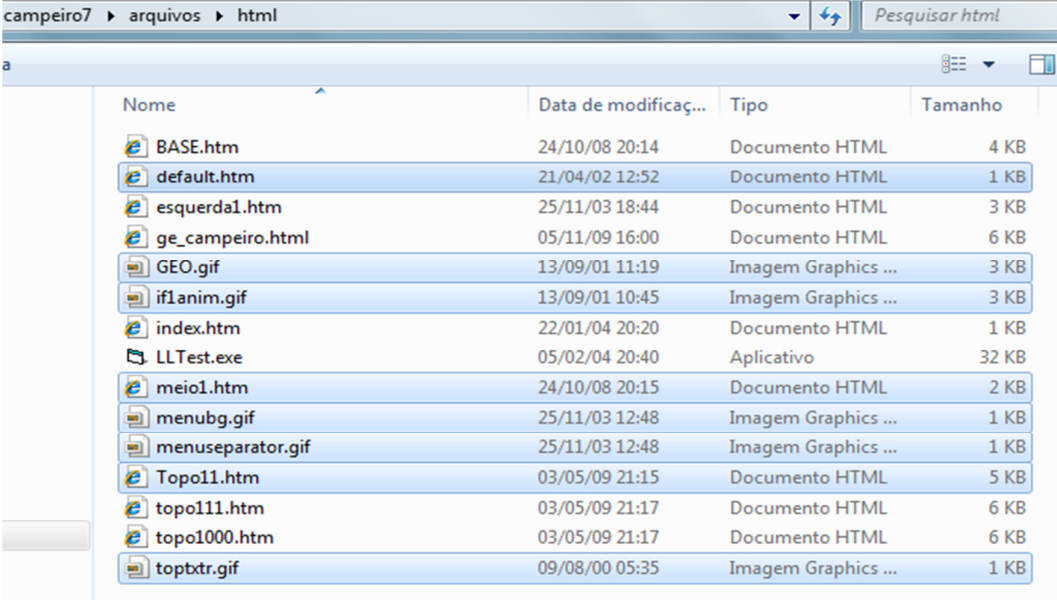
Estruturar o Website, portanto consiste em organizar uma pasta (diretório), onde são colocados estas páginas html, com uma estrutura de links definidas para acesso as mesmas.

3.1. Templates

São arquivos html e gif, que devem fazer parte do Website, e definem toda a estrutura de links do mesmo. Estes arquivos são instalados em uma pasta denominada "c:\campeiro7\arquivos\html", quando do processo de instalação do programa.

A figura 04, mostra os arquivos no interior dessa pasta, ressaltando que existem outros arquivos junto, com outras finalidades.

Os arquivos do template do Website, estão identificados na própria figura e descritos abaixo.



Nome	Data de modificaç...	Tipo	Tamanho
BASE.htm	24/10/08 20:14	Documento HTML	4 KB
default.htm	21/04/02 12:52	Documento HTML	1 KB
esquerda1.htm	25/11/03 18:44	Documento HTML	3 KB
ge_campeiro.html	05/11/09 16:00	Documento HTML	6 KB
GEO.gif	13/09/01 11:19	Imagem Graphics ...	3 KB
if1anim.gif	13/09/01 10:45	Imagem Graphics ...	3 KB
index.htm	22/01/04 20:20	Documento HTML	1 KB
LLTest.exe	05/02/04 20:40	Aplicativo	32 KB
meio1.htm	24/10/08 20:15	Documento HTML	2 KB
menubg.gif	25/11/03 12:48	Imagem Graphics ...	1 KB
menuseparator.gif	25/11/03 12:48	Imagem Graphics ...	1 KB
Topo11.htm	03/05/09 21:15	Documento HTML	5 KB
topo111.htm	03/05/09 21:17	Documento HTML	6 KB
topo1000.htm	03/05/09 21:17	Documento HTML	6 KB
toptxtr.gif	09/08/00 05:35	Imagem Graphics ...	1 KB

Figura 04. Arquivos do template do Website

Os arquivos '*templates*' quando da geração do Website, irão fazer parte do mesmo, e se constituem na tela de apresentação inicial. Estes arquivos não podem ser editados, sob pena de comprometer a funcionalidade do site. O único arquivo html - template - que pode ser editado é o topo11.html, no qual o usuário pode fazer a sua própria personalização, com figuras e títulos.

A identificação dos templates é a seguinte:

- Default.html - Arquivo inicial (Start) do Website
- Topo11.htm - Frame superior da página. Pode ser editado.
- Meio.hmt - Frame central com a identificação do trabalho.

Na pasta origem dos templates (*c:\campeiro7\arquivos\html*), além dos arquivos html básicos, estão também no interior da mesma, arquivos de imagem (logo, fundo).

- geo.gif - arquivo da imagem esquerda do frame superior
- ifanim.gif - arquivo da imagem direita do frame superior

(Estas imagens podem ser alteradas, mas o usuário deverá manter o nome original e o tamanho delas, a menos que proceda alterações na página default.htm.)

Os arquivos menubr.gif e menuseparator.gif, são utilizados nas barras do frame superior, enquanto que o arquivo topotxtgr.gif, é o arquivo gráfico de fundo do frame de abertura das páginas. O usuário pode mudar cor, tipo de figura, mas não alterar o nome dos mesmos.

3.2 Links

A relação de links, que é apresentada no frame superior, tem a seguinte descrição e a correspondente página html de vinculação, sendo que estas páginas são criadas na pasta onde for criado o Website, entretanto quando for somente visualização as mesmas ficam localizadas na pasta *c:\campeiro7\arquivos\temp*

Link	Nome da página
- Área de Trabalho	pg1.html
- Amostras de Solo	pg2.html
- Grade de Amostragem	pg3.html
- Projeto de AP	pg4.html
- Mapas de Fertilidade	pg5.html
- Mapas de Produtividade	pg6.html
- Mapas de Aplicação	pg7.html
- Outros tipos de mapas	pg8.html
- Arquivos de Produtividade	pg9.html
- Fotografias e Imagens	pg10.html
- Outros dados	pg11.html

3.3. Como estruturar um Website em 10 passos:

1. - Criar um Trabalho de AP
2. - Salvar arquivos, relatórios e mapas em formato htm ou PDF
3. - Acessar a rotina de estruturação de Website
4. - Selecionar o arquivo web
5. - Definir a vinculação do arquivo ao link desejado
6. - Descrever o link
7. - Pressionar o botão de confirmação
8. - Selecionar a pasta origem dos templates
9. - Selecionar a pasta destino do Website
- 10.- Pressionar o botão **<Gerar Website>**

4. Criando um Trabalho de Agricultura de Precisão

Por Trabalho, no Sistema de Agricultura de Precisão do CR Campeiro, entende-se o agrupamento organizado de diversas tarefas desenvolvidas nas funções do sistema, em um único conjunto referencial de dados e resultados.

O Objetivo maior da estruturação de um Trabalho de AP, é a organização de operações realizadas em uma determinada área e expressas em arquivos web, visando a apresentação de dados e resultados em um Website.

A Figura 08 mostra a tela da rotina de inserção dos dados para registrar um trabalho de AP:

A imagem mostra a interface de usuário do sistema "Trabalhos em Agricultura de Precisão". No topo, há uma barra de menu com "Excluir", "Ajuda" e "Sair". Abaixo, o título "Registro de Trabalhos" é exibido em vermelho. O formulário principal contém os seguintes elementos:

- Botões de navegação: "N" (Novo), "P" (Pesquisar), "E" (Excluir), "A" (Atualizar).
- Campos de texto: "Trabalho" (contendo "AP1"), "Identificação" (contendo "Curso de Agricultura de Precisão"), "Nome" (contendo "CR Campeiro 7"), "Fazenda" (contendo "Granja São Bento"), "Talhão N:" (contendo "1"), "Local" (contendo "Palmeira das Missões"), "Data" (contendo "Novembro 2011") e "Resp. Técnico" (contendo "Demonstração").
- Botão "R" (Registrar) localizado à direita dos campos de texto.
- Botão "Web Site Apresentação" localizado na parte inferior do formulário.

Figura 08. Registro de Trabalho de AP

- A identificação de um Trabalho de AP, é dado pelas seguintes informações:
- Código do Trabalho
 - Identificador
 - Nome do Proprietário
 - Nome da Propriedade (Fazenda ou Granja)

- Número do talhão
- Local
- Data
- Responsável Técnico.

Estas informações, constarão na página html (meio.html) de abertura do Website de Apresentação, quando o mesmo for estruturado.

5. Salvando em formatos WEB

Em diversas funções do programa em que são mostrados relatórios, mapas, imagens , etc, existe a possibilidade de que este material seja salvo em formatos de arquivo, compatíveis com navegadores web, como o formato .html e o formato .pdf, que são os mais comuns.

A Figura 05, mostra uma opção de salvar uma imagem de visualização de um modelo digital em uma página web de formato .html

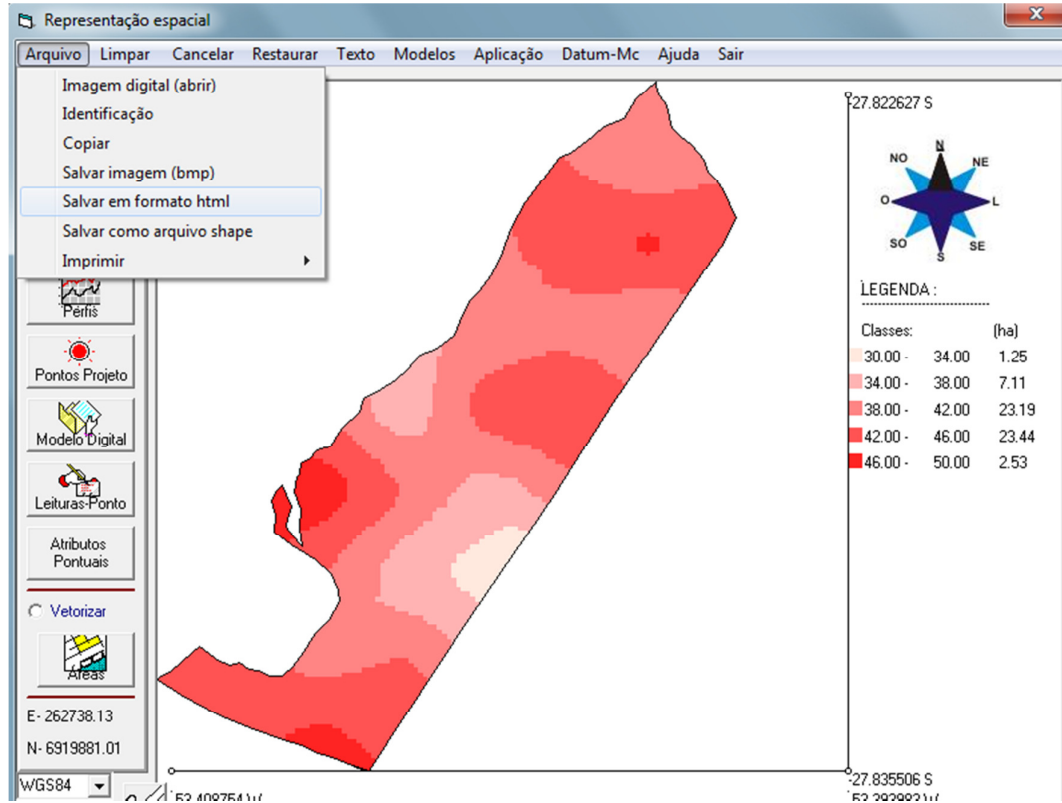


Figura 05. Opção de salvar imagem como página html

Uma vez salvando a página html a mesma pode ser aberta por qualquer navegador web. No exemplo da figura 05, a imagem foi salva em um diretório qualquer com o nome de argila.html

A figura 06 mostra a sua visualização no Internet Explores, e a figura 07 apresenta o seu código fonte:

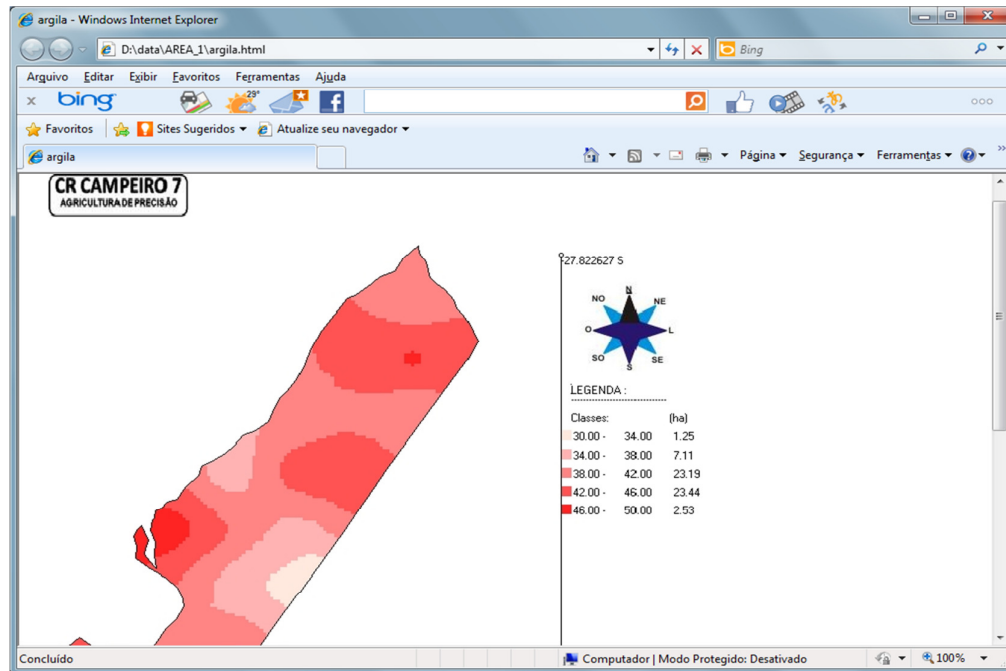


Figura 06. Página web. Formato html.

```

<!DOCTYPE HTML PUBLIC "-//W3C//DTD HTML 3.2//EN">
<HTML><HEAD>
<TITLE>argila</TITLE>
<META HTTP-EQUIV="Content-Type" CONTENT="text/html; charset=iso-8859-1">
</HEAD><BODY>
<TABLE BORDER=0 CELLPADDING=0 CELLSPACING=0 COLS=4>
<TR>
<TD WIDTH=11 HEIGHT=11></TD>
<TD WIDTH=9 HEIGHT=1></TD>
<TD WIDTH=132 HEIGHT=1></TD>
<TD WIDTH=549 HEIGHT=1></TD>
<TD HEIGHT=1></TD>
</TR>
<TR>
<TD HEIGHT=78></TD>
<TD ROWSPAN=2></TD>
<TD COLSPAN=2 VALIGN=TOP><IMG src="argila0.jpg"></TD>
<TD ROWSPAN=3></TD>
</TR>
<TR>
<TD HEIGHT=843></TD>
<TD COLSPAN=2 VALIGN=TOP><IMG src="argila1.jpg"></TD>
</TR>
<TR>
<TD HEIGHT=18></TD>
<TD COLSPAN=3 VALIGN=TOP><IMG src="argila2.jpg"></TD>
</TR>
</TABLE>
</BODY></HTML>
  
```

Atenção
 - Os elementos gráficos (imagens e figuras) da página são salvos em arquivos de imagens (.jpg), na mesma pasta em que é salvo o arquivo html

Figura 07. Código fonte da página argila.html.

6. Procedimentos da Estruturação do Website

Neste item serão demonstrados a sequência final de passos para a estruturação de um Website.

A figura 09 mostra o acesso rotina da estruturação a partir da seleção do trabalho de AP, enquanto na figura 10 é ilustrado os demais procedimentos necessário.

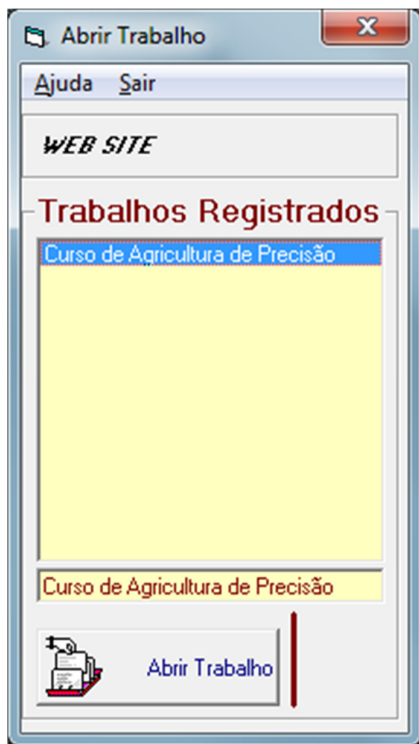


Figura 09. Selecionando o trabalho registrado.

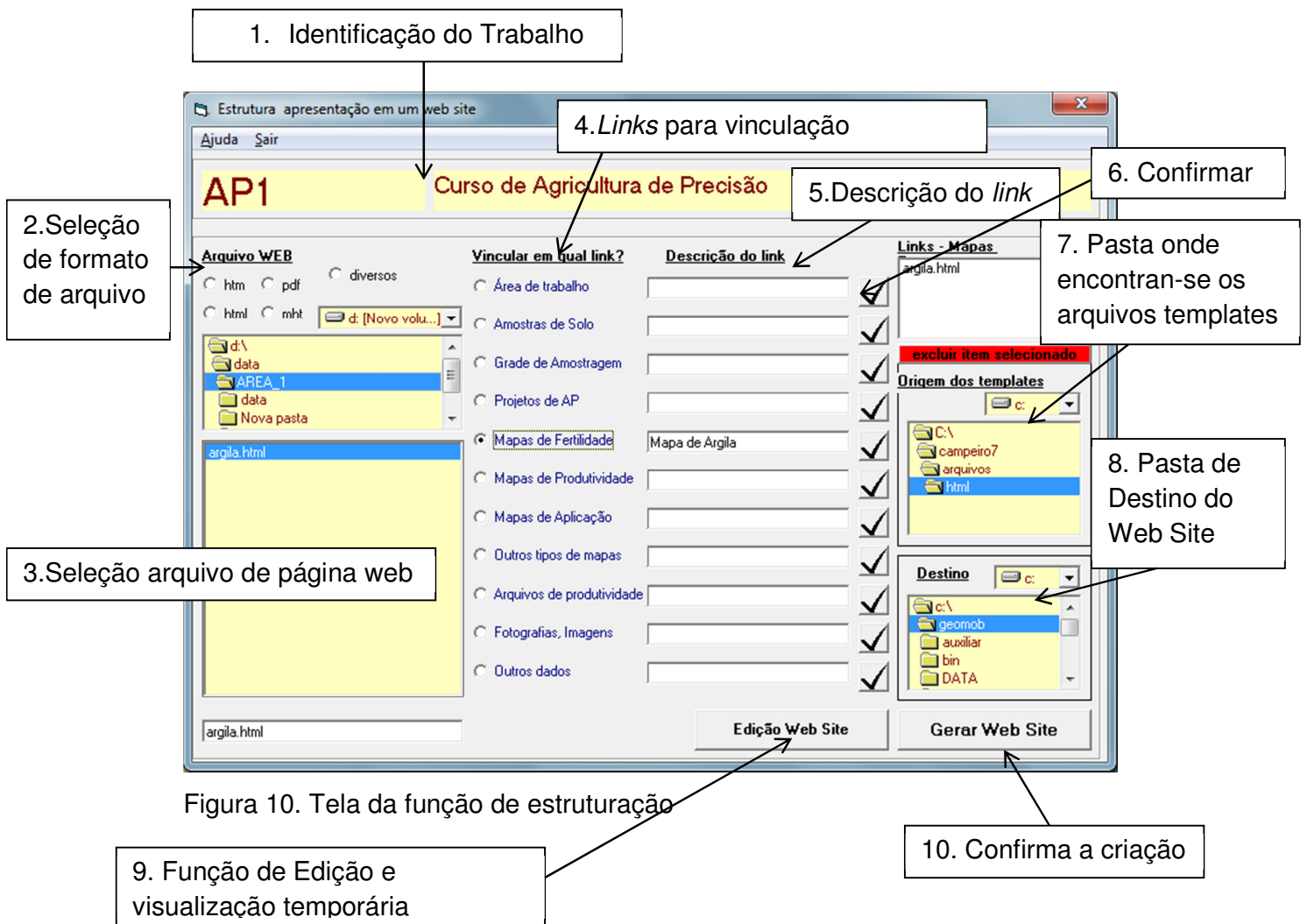


Figura 10. Tela da função de estruturação

A pasta de destino do Website tem que ser criada antes da estruturação do mesmo.

Para o exemplo foi criada no desktop uma pasta denominada coxilha, e foi estruturado um Website, com um link para malha de amostragem e outro link para o mapa de argila.

Todos os arquivos ficam no interior desta pasta, sendo que o arquivo que deve ser aberto pelo navegador web, é o default.htm.

A Figura 11 mostra o conteúdo final da pasta com destaque ao arquivo que abre a apresentação.

Esta pasta o usuário pode gravar em um CD/DVD, ou adicioná-la em um servidor web, com o link para o arquivo default.htm.

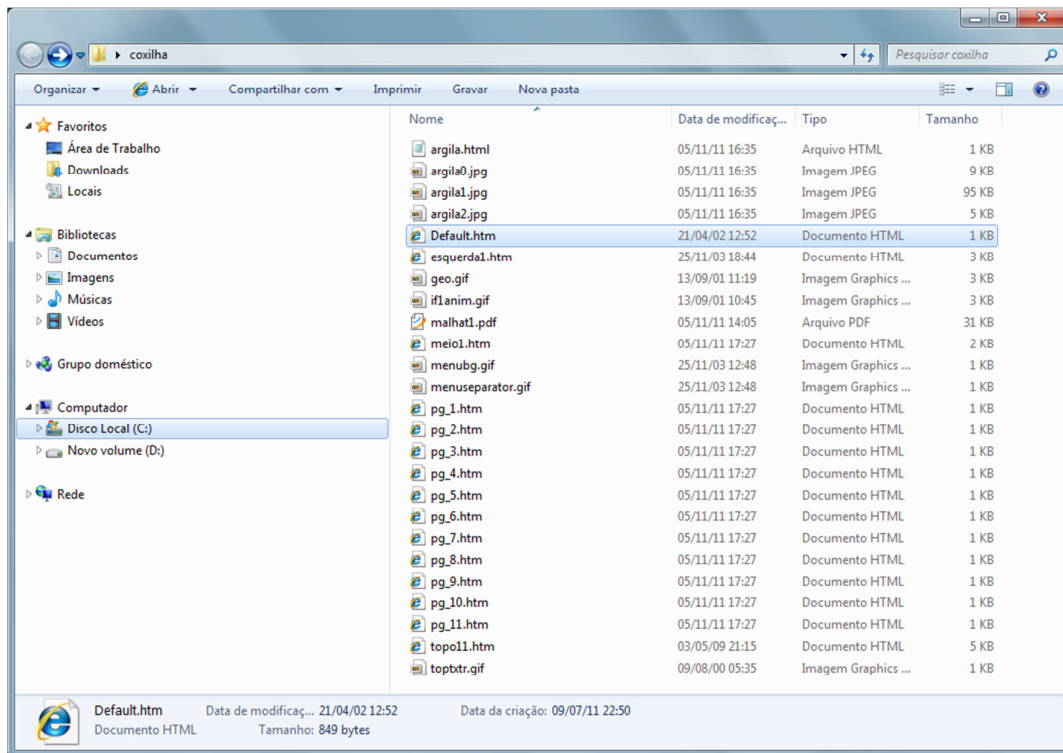


Figura 11. Conteúdo da Pasta do Website

A figura 12 mostra o frame de apresentação da página principal, após clicar na barra de links, na opção Malha de Amostragem.

A página que abre relaciona todos os links de páginas vinculadas a esta opção. Clicando-se na descrição abre a página desejada. No caso a figura 13 ilustra um arquivo em PDF de uma malha de amostragem vinculada.

As figuras 14 e 16 mostram a abertura do link – Mapas de Fertilidade com a página html , cuja geração foi demonstrada anteriormente.

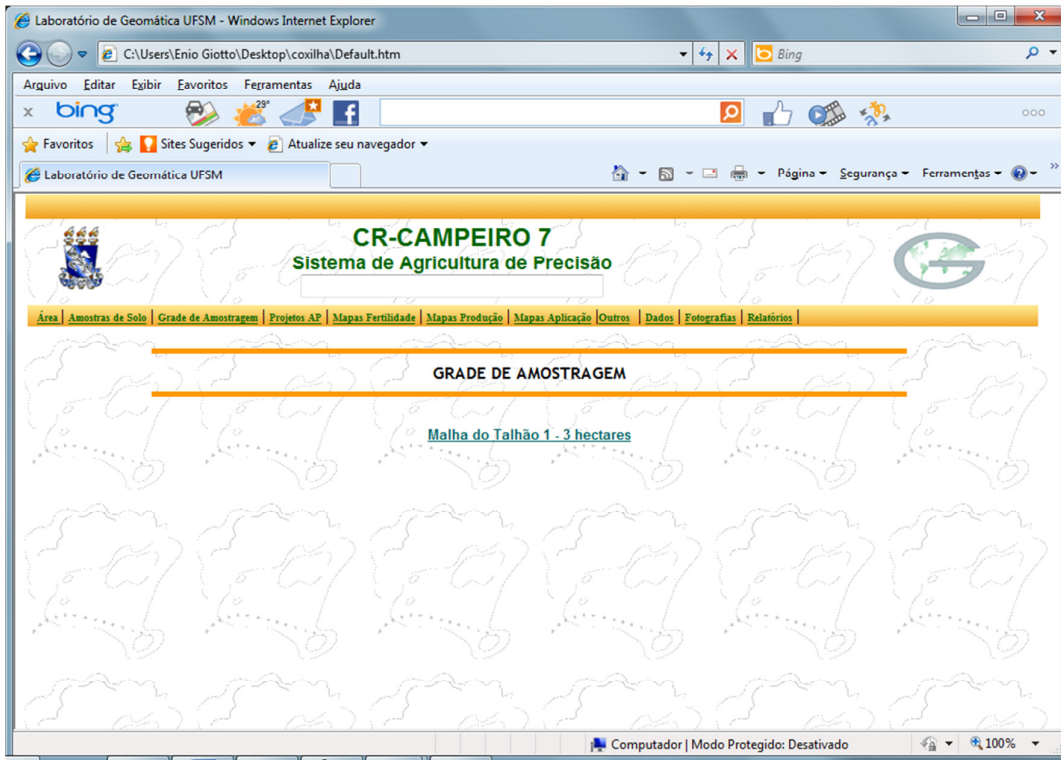


Figura 12. Link de Malha de Amostragem

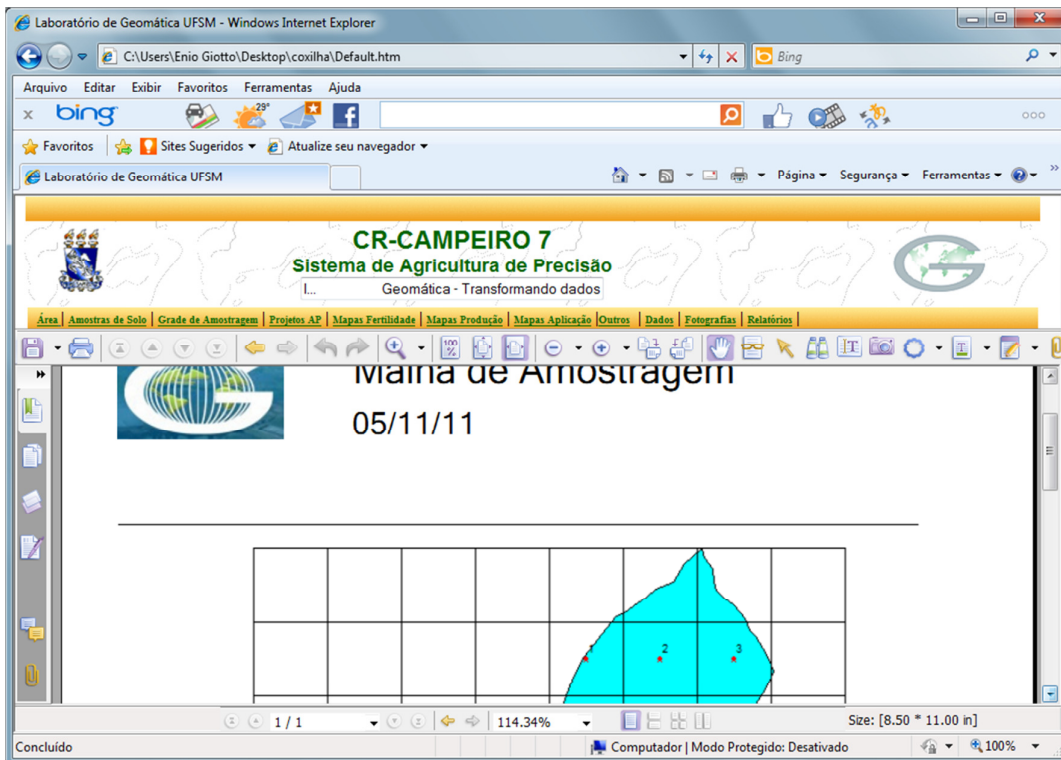


Figura 13. Abertura de um arquivo PDF no link

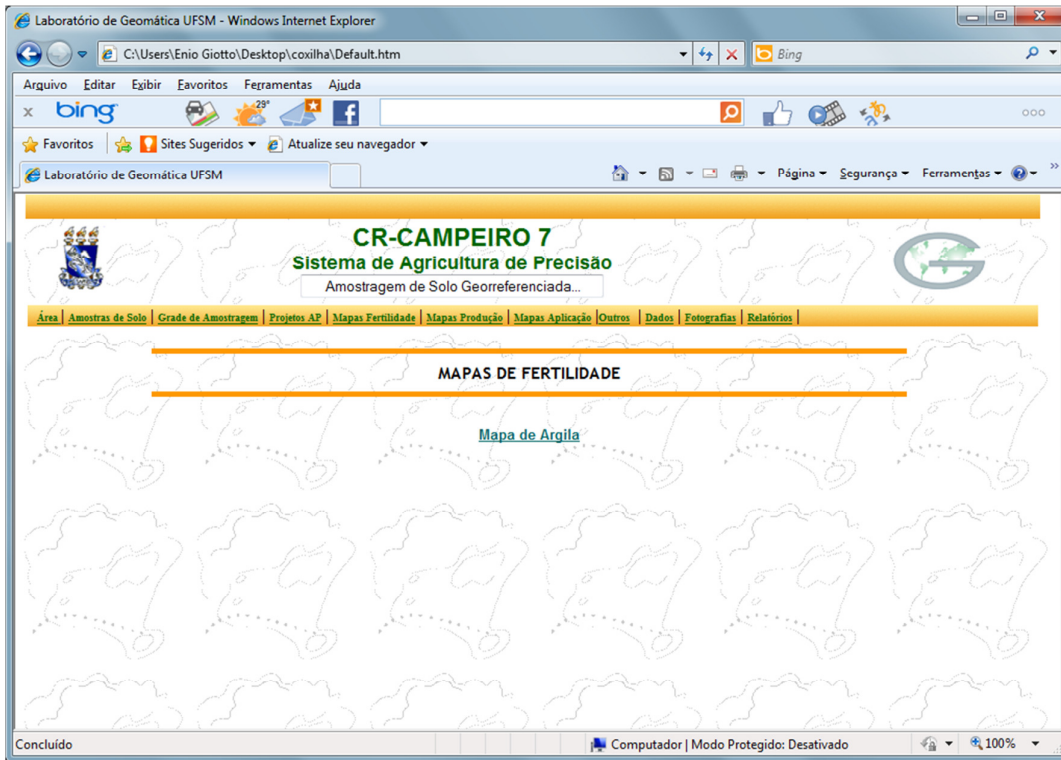


Figura 14 Link de Mapa de Fertilidade

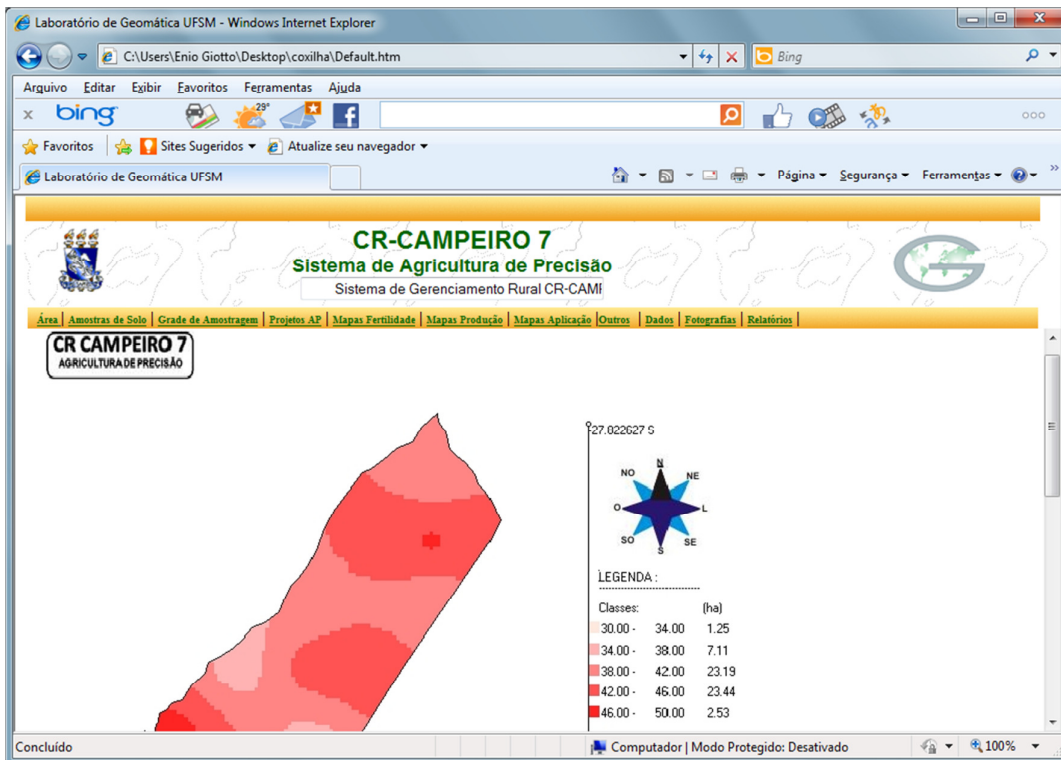


Figura 15. Abrindo um mapa em página html